

Discovery ADVENTURES™

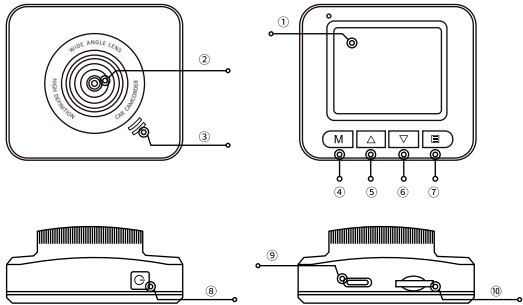


DS-940

מדריך למשתמש

1. נבקשכם להשתמש בכרטיס TF בדרגת מהירות גבוהה מסוג 10 לאחסון קובצי וידיאו, אחרת הכרטיס עשוי שלא להיות תואם למכשיר זה ויציין הודעת שגיאת קובץ (file error) או שגיאת כרטיס (SD card error).SD מכשיר זה תומך בכרטיסי TF בנפח של עד 32 גיגה-בייט לכל היותר.
2. יש לפרמט את כרטיס הזיכרון בעת השימוש הראשון במכשיר. אם יש בכרטיס הזיכרון שבתוך המכשיר תמונות או סרטוני וידיאו אחרים, אלה לא ייקראו כהלכה.
3. יש לשים לב לכיוון הכנסת הכרטיס. הכנסה של הכרטיס בכיוון שגוי עלולה לגרום לנזק למכשיר ולכרטיס הזיכרון.
4. כאשר המצלמה אינה בשימוש, כגון בעת חנייה, יש להוציא את מחבר הטעינה לשקע המטען של המכונת מחשש לפרץ זרם עלול להיגרם בהתנעת המכונת, דבר שעשוי להביא לשריפת המצלמה שלכם.
5. המצלמה מיועדת לשימוש בתוך מכונת עם טעינה משקע המצית במכונת, כאשר הסוללה המובנית בו קטנה מאוד עד כדי אי אפשרות להפעילו בהצלחה מכיוון שכמות המתח שבו אינה מספקת.

מבנה



1. מסך
2. עדשה
3. רמקול
4. מצב
5. למעלה
6. למטה
7. תפריט
8. הפעלה/ אישור
9. חיבור מתח Type-C
10. חריץ כרטיס TF

פונקציות

הקלטה בלולאה

הקלטה בלולאה אורכת בדרך כלל דקה אחת, 3 דקות, 5 דקות וכו'. עם הפעלת הקלטה בלולאה המצלמה עשויה לדרוס קטעי וידיאו ישנים (פרט לאלה שננעלו) באופן אוטומטי כך שכרטיס ה-TF לא יתמלא.

חיישן G

המשמעות של חיישן G היא שכאשר מכוניתכם תספוג זעזוע מכוח פתאומי חיצוני, כגון תאונת דרכים, פונקציות חיישן ה-G תזהה ותנעל את קובץ הווידיאו של רגע התאונה, כך שדבר לא יוכל לדרוס את תוכן ההקלטה על ידי הקלטה חדשה.
* ההפעלה האוטומטית תלויה בעוצמת המכה. יש לודא שבמקרה תאונה הקובץ אכן ננעל, ואם לא, נעל את הקובץ באופן ידני.

מדריך הפעלה

- 1. הפעלה וכיבוי:** הפעלת המכשיר וכיבוי יתבצעו בלחיצה ארוכה בת 2 עד 3 שניות.
אם יש כרטיס TF בתוך המכשיר, עם הדלקתו ייכנס המכשיר למצב הקלטה באופן אוטומטי.
- 2. התחלת הקלטה והפסקתה:** במצב וידיאו, לחיצה קצרה על כפתור האישור (OK) יתחיל את ההקלטה ובלחיצה קצרה נוספת, ההקלטה תיפסק.
- 3. צילום תמונה:** במצב תמונה, לחיצה קצרה על כפתור האישור (OK) תצלם תמונה.

4. נגינה: במצב נגינה, לחיצה קצרה על כפתור האישור (OK) תנגן קטע וידיאו.

5. כפתור אישור (OK): במצב וידיאו/ תמונה/ נגינה, לחיצה קצרה על כפתור התפריט ייכנס לתפריט, לחיצות קצרות על כפתורי למעלה/למטה תדפדף בתפריט ולחיצה קצרה על כפתור האישור תאשר בחירה.


6. כפתור למעלה (UP): בתפריט הגדרות ובמצב החלפת מצלמה, כפתור זה מתפקד ככפתור מעבר למעלה. במצב המתנה, לחיצה ממושכת על הכפתור "למעלה" תפעיל או תכבה את פונקציית זיהוי התנועה. במצב נגינה, לחיצה קצרה על כפתור זה תריץ את הקטע אחורה במהירות.

7. כפתור למטה (DOWN): בתפריט הגדרות ובמצב החלפת מצלמה, כפתור זה מתפקד ככפתור מעבר למטה. במצב וידיאו, לחיצה קצרה על הכפתור "למטה" תגביר או תחליש את עוצמת הקול. (הערה: ההגדרה נשמרת באופן אוטומטי. אין צורך להגדיר אותו שוב בפעם הבאה). במצב נגינה, לחיצה קצרה על כפתור זה תנגן קדימה במהירות.


8. תפריט (MENU): במצב המתנה, לחץ לחיצה בודדת על כפתור התפריט. בעזרת הכפתורים למעלה ולמטה בחר בתפריט הרצוי, לאחר מכן ללחוץ על אישור. בסיום ההגדרות ליציאה לחץ על התפריט.

9. כפתור מצבים (MODE): במצב המתנה, לחיצה קצרה על כפתור מצבים תעביר את המכשיר בין מצביו השונים (וידיאו/ תמונה/ נגינה).


מצב הקלטת וידאו

במצב וידאו, צלמית  תוצג בפינה השמאלית העליונה של המסך. יש ללחוץ על כפתור האישור כדי להתחיל את ההקלטה.



צלמית REC  תהבהב בפינה השמאלית העליונה של המסך. יש ללחוץ על כפתור האישור כדי להפסיק את ההקלטה.

צילום תמונות

יש ללחוץ על כפתור המצבים (M). צלמית  תופיע בפינה השמאלית העליונה של המסך.

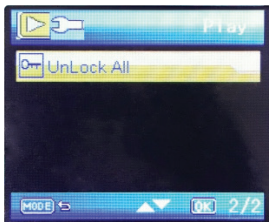
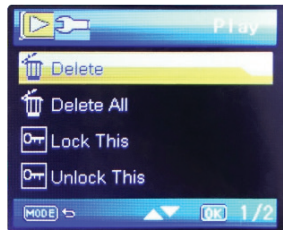


יש ללחוץ על כפתור האישור כדי לצלם תמונה. הערה: יש להחזיק את המצלמה בצורה יציבה בעת צילום התמונות, אחרת יהיו מטושטשות.

נגינה

1. דפדוף בין תמונות: יש ללחוץ על כפתור המצבים כדי לעבור למצב נגינה. הדפדוף בין התמונות יתבצע באמצעות כפתור למעלה/ למטה. יש ללחוץ על כפתור האישור כדי לנגן או להציג קובץ.

2. מחיקה ושמירה: במצב תצוגה, לאחר לחיצה על כפתור התפריט יש ללחוץ "מחיקה" (DELETE). בפניכם יהיו שתי אפשרויות: "למחוק?" (DELETE) ("למחוק הכל?" (DELETE ALL)) כדי למחוק את כל הקבצים שבכרטיס הזיכרון (פרט למוגנים). יש ללחוץ על כפתור אישור כדי לאשר את הפעולה.



במצב נגינה, יש ללחוץ על כפתור תפריט ולאחר מכן לבחור בין "נעילה של קובץ זה" ("Lock this") להגנה של הקובץ הנבחר לבין "שחרור נעילה של קובץ זה" ("Unlock this") לשחרור הנעילה של הקובץ הנבחר. "שחרור נעילה כל הקבצים" ("Unlock all") תשחרר את הנעילה של כל הקבצים שבכרטיס הזיכרון.

הגדרות הגדרות כלליות

לחיצה על כפתור התפריט פעמיים (כאשר המצלמה איננה במצב הקלטה)
תפתח את תפריט ההגדרות הכלליות.

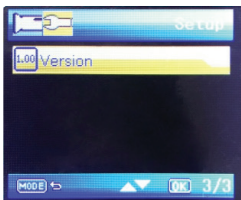


הגדרות זמן	הגדרת תאריך ושעה
כיבוי אוטומטי	בחירת זמן השהיית הכיבוי האוטומטי
שומר מסך	בחירה בשומר מסך
צליל צפצוף	הפעלת הצלילים שנשמעים בעת לחיצה על כפתור והפסקתם

דפדוף בין ההגדרות יעשה באמצעות כפתורי למעלה/ למטה וכפתור
האישור לעריכת ההגדרות ולאישורן.



שפה	לבחירת שפת תצוגת התפריטים
הבהוב	50 Hz או 60 Hz
פרמוט	לפרמוט כרטיס הזיכרון
איפוס מערכת	בחירה לחזרה להגדרות יצרן



גרסה: גרסת קושחה	בחירה באפשרות זו תציג את גרסת הקושחה של המערכת
------------------	--

הגדרות וידאו

במצב וידאו יש ללחוץ על כפתור תפריט בכדי להכנס להגדרות הוידאו.



לבחירה בין חולוציות ההקלטה	חולוציה
לבחירת אורך קטעי הווידיאו או לנטרול את פונקציית הקלטת הלולאה	הקלטת לולאה
לכיוון רמת חשיפה	EV



להפעלת הקלטת קול	אודיו
להפעלת הכנסת תאריך בהקלטה או להפסקתה	תג תאריך

הגדרת תמונה

במצב תמונה, יש ללחוץ על כפתור המצב ולאחר מכן על כפתור התפריט.



הגדרת הפרדת תמונות	רזולוציה
להגדרת מצב צילום ברצף ולנטרולו	רצף
להגדרת איכות תמונה	איכות תמונה
להגדרת חדות התמונה	חדות



לכיוון האיזון הלבן בהתאם לסביבה	איזון לבן
להגדרת רמת הרגישות לאור	ISO
לכיוון רמת החשיפה	EV
להגדרת ייצוב הצילום ולנטרולו	מניעת רטט



<p>לבחירת משך הצפייה המקדימה לאחר צילום תמונה</p>	<p>צפייה מהירה</p>
<p>להפעלת חתימת תאריך ושעה בהקלטה או להפסקתה</p>	<p>תג תאריך</p>

תעודת אחריות למוצרי ברקום שיווק והפצה בע"מ

שם פרטי ושם משפחה _____
טלפון _____
כתובת _____
פירוט הטובין / דגם _____
מקום רכישה _____
מספר חשבונית _____
חותמת וחתימת בית העסק _____

•"החברה" - חברת ברקום שיווק והפצה בע"מ ח.פ.

513562892

• "הקונה" - הגוף המתקשר עם ברקום או עם משווק מורשה מטעמה לרכישת מוצרים.

• "משווק מורשה" - הגוף המתקשר עם ברקום בהסכם לשווק מוצרים

• "המוצרים" - המכשירים ואביזריהם, או חלקים מהם, הנמכרים לקונה על ידי ברקום או על ידי משווק מטעמה.
2. ברקום אחראית כלפי הקונה המקורי בלבד, לתקינותם ולעמידתם במפרטים של המוצרים המשווקים על ידה באופן ישיר או באמצעות משווקים מורשים. המוצרים

שיתגלו כלקויים ואשר סיבת הליקויים בעבודה ו/או בחומרים, יתוקנו בתקופת האחריות על ידי ברקום ועל חשבונה, בתנאים המפורטים להלן.

3. "תקופת אחריות" – תעודה זו ניתנת כאחריות לתקינותו של מוצר. אחריותנו לפי תעודה זו היא לתקן בתוך עשרה ימי עבודה מיום הגעת המוצר למעבדת החברה, על קלקול שהתגלה במוצר במהלך תקופת האחריות, או להחליף את המוצר או כל חלק ממנו במידה ויידרש, ללא תמורה. במידה ותידרש החלפת חלקים לצורך תיקון, ייעשה שימוש בחלקים חדשים ומקוריים. תקופת האחריות היא למשך 12 חודשים מיום הרכישה, ותקפה אך ורק בצירוף חשבונית הקנייה ומילוי פרטים מלאים בטבלה המצורפת בהמשך, ממשווק שהוסמך על ידינו כמשווק מורשה.

בהיעדר נקודות שירות במרחק של עד 15 ק"מ מהחנות בה בוצעה הרכישה, רשאי הצרכן להביא את המוצר לחנות בה נרכש המוצר והטיפול כאמור יבוצע תוך שבועיים ימי עסקים ממועד מסירת המוצר. לאחר תיקון / החלפה יפורט לצרכן בתעודה את מהות התיקון / החלפה

"לאחר תום תקופת אחריות" – ברקום אחראית לספק חלפים שנה לאחר תום האחריות למוצר שערכו עולה

מעל 300 שקלים. במקרה של חוסר מלאי, דגם חדש, הפסקת ייצור ברקום אחראית לספק מוצר דומה שווה ערך.

4. ברקום לא תהיה אחראית ותהיה רשאית לדרוש תמורה בעד תיקון / החלפה במידה והקלקול במוצר נגרם כתוצאה מאחת הסיבות שלהלן: שימוש לא נכון או לא סביר, טיפול שלא בהתאם להוראות ברקום, רשלנות, הזנחה, אחזקה לקויה, תאונה, נזקי מלחמה, פעולות עוינות, אספקת חשמל בלתי תקינה, פגעי טבע או מכל סיבה אחרת שאינה קשורה בשימוש הרגיל במוצרים. תיקון / החלפת חלקים אינם מקוריים שנעשה בטובין בידי מי שלא הורשה לכך מטעמנו, כוח עליון שהתרחש במועד מאוחר ממועד מסירת הטובין לצרכן (דוגמאות לנזקים: מוצרים נטענים שלא היו בשימוש כלל ולא תוחזקו על ידי טעינה אחת לשלושה חודשים מקסימום, חיבור אוזניות למקור מתח או ספק שאינו מיועד לאוזניות, נזילת סוללות בתוך מכשיר, זיהומו בחול, אבק, מים שמן וכד', שבר שנגרם למוצר)

פרטי היבואן: ברקום שיווק והפצה בע"מ ח.פ.

513562892

ת.ד. 20 קריית עקרון, מרכז ביל"ו סנטר.

טלפון: 08-9355925 פקס: 08-9355911

שירות לקוחות ותמיכה טכנית:

ווצאפ 055-9958930

טלפון 1700-704-700

דואר אלקטרוני info@barcom.co.il

רשימת נקודות שירות איסוף:

ברקום שיווק והפצה בע"מ -

מרכז בילו סנטר קרית עקרון 055-9958930

מרקט סל - הר בוקר 4, באר שבע 050-4444702

און ליין סלולר - שדרות התמרים אילת 08-6323503

אבי פון - האתרוג 23, בית שמש 02-5400012

עדי תקשורת - הסדנא 4, ירושלים 02-6797264

938 מחשבים - העצמאות 19, ראש העין 03-9382771

פיקס אנד גו - אפק 4, הוד השרון 09-8804004

אלקיים פסיפיק פרוטרק - שדרות ההסתדרות 189א',

חיפה 04-8723163

סלולר אנד גאדטים - מרכז חמד סנטר, נהריה

077-5070840

רשימת נקודות שירות מתעדכנת ניתן למצוא באתר

www.barcom.co.il

The logo for Discovery Adventures. The word "Discovery" is written in a dark blue, sans-serif font. The letter "D" is stylized, with a small globe of the Earth integrated into its left vertical stroke. Below "Discovery", the word "ADVENTURES" is written in a bold, orange, sans-serif font. A small trademark symbol (TM) is located at the bottom right of the word "ADVENTURES".

Discovery
ADVENTURES™