



Motorola CLR 446

מדריך למשתמש

תודה שרכשתם מוצר מבית ברקום. אנו משקיעים מאמצים רבים בבחירת המוצרים האיכותיים ביותר תוך הקפדה רבה על תהליך הפיתוח והייצור על מנת שאתם תוכלו להנות מחוויה מושלמת.

מכשיר קשר CLR 446 הוא מכשיר קשר קומפקטי ועוצמתי פטור ברישוי

פונקציות ומפרט טכני:

- טווח קליטה ושידור עד 10 קומות / 14 אלף מטר מרובע
- עמידות למים בוך ואבק בתקן IP52 בתקן צבאי 810H
- לחצן שידור גדול ומחוספס לתפעול פשוט
- עד 18 שעות עבודה
- עבודה בנוחות וסטייל באמצעות אביזרים נלווים
- חיווי קולי
- 16 ערוצים ו 219 ערוצים פרטיים
- דיבור ללא ידיים
- סריקת ערוצים
- רמקול עוצמתי
- נורת חיווי לד 8 צבעים לחיווי ערוצים, מצב סוללה ומצב
- טווח תדרים: 446.2-446.00 MHz
- גודל: 107*51*23 מ"מ
- משקל: 126 גרם
- הספק: 0.5W
- טמפרטורת עבודה: 60-30- מעלות צלזיוס

אזהרה!

לפני תחילת העבודה עם מכשיר קשר יש לקרוא בעיון את הוראת הבטיחות

מידע בטיחות והנחיות חשיפת RF להפעיל את המכשיר רק בהתאם להוראות המצורפות.

עמידה בתקני חשיפת RF

המכשיר שברשותך תוכנן ונבדק לעמוד במספר תקנים בינלאומיים והנחיות עבור חשיפה לאנרגיה אלקטרומגנטית בתדרי רדיו. מכשיר זה תואם להגבלות (FCC) IEEE עבור סביבות באוכלוסייה כללית / לא מבוקרות. מכשירי מוטורולה עומדים בסטנדרטים והנחיות חשיפה לאנרגיית RF.

מכשירי סלפון (בסמוך לאוזן או בשימוש עם אוזניות) השתמש אך ורק בצידוד המיובא על ידי יבואן מסודר

לפני השימוש במטען הסוללות, קרא את כל ההוראות וסימני האזהרה על:

- המטען

- הסוללה

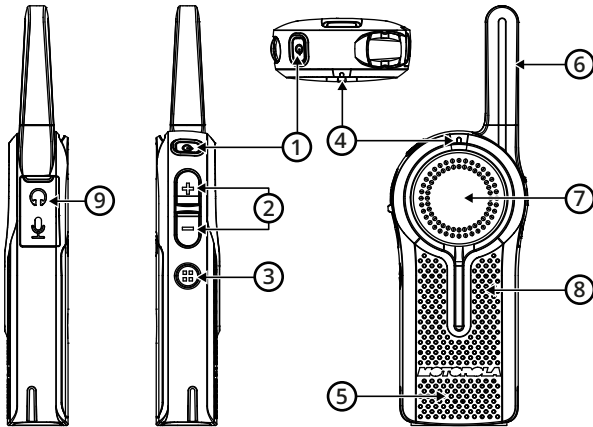
- מכשיר קשר

1. כדי להפחית את הסיכון לפגיעה, טען רק את הסוללות הנטענות המאושרות על ידי מוטורולה. טעינת הסוללות האחרות עלולה לגרום לפיצוץ, פגיעה גופנית ונזק.
2. שימוש באביזרים שאינם מוטורולה עלול לגרום לשריפה, התחשמלות או פגיעה.
3. כדי להפחית נזק לתקע ולכבל החשמלי, משוך בתקע ולא בכבל בעת ניתוק המטען.
4. אין להשתמש בכבל מאריך אלא אם כן יש צורך בכך.
5. אין להפעיל את המטען אם הוא שבור או ניזוק בכל דרך שהיא. יש למסור אותו לנציג שירות.
6. אין לפרק את המטען; הוא אינו ניתן לתיקון ואין חלקי חילוף זמינים. פירוק המטען עלול לגרום לסיכון להתחשמלות או שריפה.
7. כדי להפחית את הסיכון להתחשמלות, יש לנתק את המטען משקע החשמל לפני כל ניסיון תחזוקה או ניקוי.

הנחיות בטיחות תפעוליות

1. כבה את מכשיר הקשר בזמן הטעינה.
2. המטען אינו מתאים לשימוש חיצוני. יש להשתמש בו רק במקומות או בתנאים יבשים.
3. טמפרטורת הסביבה המרבית סביב ציוד אספקת החשמל לא תעלה על 40 מעלות צלזיוס

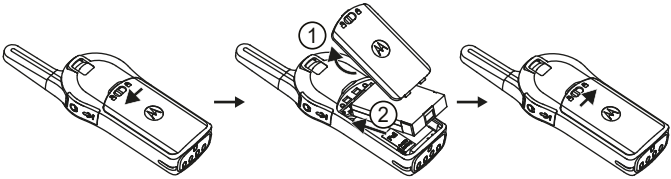
הכרות:



1. לחיצה ארוכה הדלקה / כיבוי של המכשיר קשר. לחיצה בודדת סטטוס סוללה.
2. שליטה בעוצמת שמע. + הגברה, - הגמכה. לחיצה ארוכה השתקה
3. תפריט. לחיצה ארוכה הגדרת צלצול
4. נורת חייווי הוצאת \ קבלת שיזור
5. רמקול
6. אנטנה (לא ניתן להסיר)
7. לחצן שיזור PTT. יש ללחוץ בשביל לדבר ובסיום לשחרר לחיצה
8. מיקרופון
9. שקע אבזורים, כנון: אוזניה, מעד.

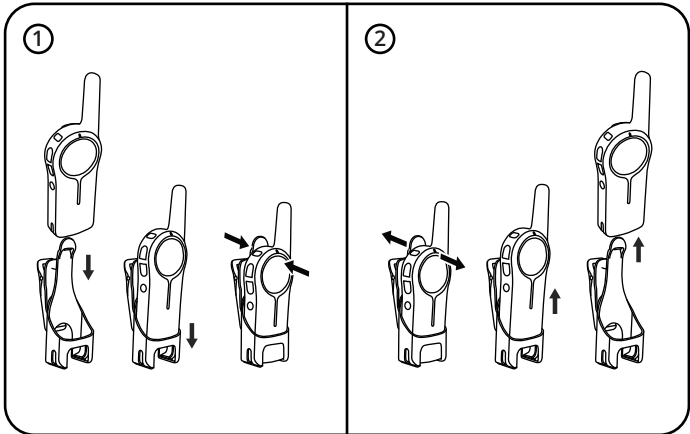
הרכבת סוללה והסרתה:

החלק את התפס בחלק העליון של מכסה הסוללה למצב פתוח, לאחר מכן הרים את המכסה. הכנסת הסוללה והוצאתה יש להיעזר באמצעות השרטוט.



קליפס חגורה:

לשימוש בקליפס חגורה יש להיעזר בשרטוטים המצורפים. בזמן שימוש בקליפס חגורה יש לוודא אבטוח ושחרור אבטוח. אין להפעיל כוח.



תפעול:

1. הגדרת ערוץ: יש ללחוץ על לחצן התפריט ע"י לחיצות בודדות ולנווט בתפריט לערוצים. לחצו על כפתור + - לערוץ אותו תרצו.
2. מצב מוניטור: יש ללחוץ על לחצן התפריט ע"י לחיצות בודדות ולנווט בתפריט למוניטור. לחצו על כפתור + - להפעלה או ביטול.
3. מצב סריקה: יש ללחוץ על לחצן התפריט ע"י לחיצות בודדות ולנווט בתפריט לסריקה. לחצו על כפתור + - להפעלה או ביטול.

חיווי נורת לד:

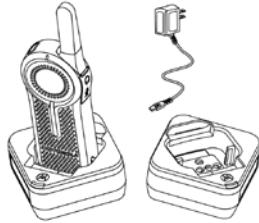
- ערוצים: 1. אדום, 2. ירוק, 3. צהוב, 4. כחול, 5. סגול, 6. לבן, 7. טורקיז, 8. כתום
- מצב מוניטור נורית קבועה צבע לפי ערוץ נוכחי
- מצב שיבוט חיווי כפול צהוב
- צליל חיוג חיווי נורה לעיתים בצבע לפי ערוץ
- סריקה חווי נורה איטי
- הדלקה חיווי לפי ערוץ
- כיבוי חיווי נורה לבנה

VOX דיבור ללא ידיים:

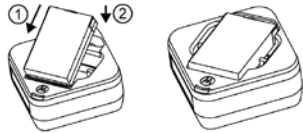
- להפעלת המצב יש ללחוץ על כפתור השידור PTT יחד עם לחצן הדלקה / כיבוי.
- לביטול הפונקציה ניתן לכבות את המכשיר או ללחוץ על לחצן השידור PTT.

טעינה וסטטוס סוללה:

טעינת מכשיר הקשר באמצעות מעמד שולחני: יש להיעזר בשרטוט



טעינת הסוללה בלבד: יש להיעזר בשרטוט



נורית חיווי בטעינה:

אדום בטעינה

ירוק טעינה הושלמה

הבהוב אדום מהיר תקלה

הבהוב איטי כתום מצב המתנה

הבהוב אדום בודד סוללה חלשה

הבהוב כתום פעמיים כמחצית סוללה

הבהוב ירוק שלוש פעמים סוללה מלאה

בדיקת סטטוס סוללה:

לחיצה בודדת על כפתור כיבוי \ הדלקה תהיה התראה קולית על מצב סוללה

תעודת אחריות למוצרי ברקום שיווק והפצה בע"מ

שם פרטי ושם משפחה _____

טלפון _____

כתובת _____

פירוט הטובין / דגם _____

מקום רכישה _____

מספר חשבונית _____

חותמת וחתימת בית העסק _____

• "החברה" - חברת ברקום שיווק והפצה בע"מ ח.פ. 513562892
• "הקונה" - הגוף המתקשר עם ברקום או עם משווק מורשה מטעמה לרכישת מוצרים.

• "משווק מורשה" - הגוף המתקשר עם ברקום בהסכם לשווק מוצרים
• "המוצרים" - המכשירים ואביזריהם, או חלקים מהם, הנמכרים לקונה על ידי ברקום או על ידי משווק מטעמה

2. ברקום אחראית כלפי הקונה המקורי בלבד, לתקינותם ולעמידתם במפרטים של המוצרים המשווקים על ידה באופן ישיר או באמצעות משווקים מורשים. המוצרים שיתגלו כלקויים ואשר סיבת הליקויים בעבודה ו/או בחומרים, יתוקנו בתקופת האחריות על ידי ברקום ועל חשבונה, בתנאים המפורטים להלן.

3. "תקופת אחריות" - תעודה זו ניתנת כאחריות לתקינותו של מוצר. אחריותנו לפי תעודה זו היא לתקן בתוך עשרה ימי עבודה מיום הגעת המוצר למעבדת החברה, על קלקול שהתגלה במוצר במהלך תקופת האחריות, או להחליף את המוצר או כל חלק ממנו במידה ויידרש, ללא תמורה. במידה ותידרש החלפת חלקים לצורך תיקון, ייעשה שימוש בחלקים חדשים ומקוריים.

תקופת האחריות היא למשך 12 חודשים מיום הרכישה, ותקפה אך ורק בצירוף חשבונית הקנייה ומילוי פרטים מלאים בטבלה המצורפת בהמשך, ממשווק שהוסמך על ידינו כמשווק מורשה.

בהיעדר נקודות שירות במרחק של עד 15 ק"מ מהחנות בה בוצעה הרכישה, רשאי הצרכן להביא את המוצר לחנות בה נרכש המוצר והטיפול כאמור יבוצע תוך שבועיים ימי עסקים ממועד מסירת המוצר. לאחר תיקון / החלפה יפורט לצרכן בתעודה את מהות התיקון / החלפה

"לאחר תום תקופת אחריות" – ברקום אחראית לספק חלפים שנה לאחר תום האחריות למוצר שערכו עולה מעל 300 שקלים. במקרה של חוסר מלאי, דגם חדש, הפסקת ייצור ברקום אחראית לספק מוצר דומה שווה ערך.

4. ברקום לא תהיה אחראית ותהיה רשאית לדרוש תמורה בעד תיקון / החלפה במידה והקלקול במוצר נגרם כתוצאה מאחת הסיבות שלהלן: שימוש לא נכון או לא סביר, טיפול שלא בהתאם להוראות ברקום, רשלנות, הזנחה, אחזקה לקייה, תאונה, נזקי מלחמה, פעולות עוינות, אספקת חשמל בלתי תקינה, פגעי טבע או מכל סיבה אחרת שאינה קשורה בשימוש הרגיל במוצרים. תיקון / החלפת חלקים אינם מקוריים שנעשה בטובין בידי מי שלא הורשה לכך מטעמנו, כוח עליון שהתרחש במועד מאוחר ממועד מסירת הטובין לצרכן (דוגמאות לנזקים: מוצרים נטענים שלא היו בשימוש כלל ולא תוחזקו על ידי טעינה אחת לשלושה חודשים מקסימום, חיבור אוזניות למקור מתח או ספק שאינו מיועד לאוזניות, נזילת סוללות בתוך מכשיר, זיהומו בחול, אבק, מים שמן וכד', שבר שנגרם למוצר)

פרטי היבואן: ברקום שיווק והפצה בע"מ ח.פ. 513562892

ת.ד. 20 קריית עקרון, מרכז ביל"ו סנטר.

טלפון: 08-9355925 פקס: 08-9355911

שירות לקוחות ותמיכה טכנית: ווצאפ 055-9958930 טלפון 1700-704-700

דואר אלקטרוני info@barcom.co.il

רשימת נקודות שירות איסוף:

ברקום שיווק והפצה בע"מ - מרכז בילו סנטר קרית עקרון 055-9958930

מרקט סל - הר בוקר 4, באר שבע 050-4444702

און ליין סלולר - שדרות התמרים אילת 08-6323503

אבי פון - האתרוג 23, בית שמש 02-5400012

עדי תקשורת - הסדנא 4, ירושלים 02-6797264

938 מחשבים - העצמאות 19, ראש העין 03-9382771

פיקס אנד גו - אפק 4, הוד השרון 09-8804004

אלקיים פסיפיק פרוטרק - שדרות ההסתדרות 189א', חיפה 04-8723163

סלולר אנד גאדטים - מרכז חמד סנטר, נהריה 077-5070840

רשימת נקודות שירות מתעדכנת ניתן למצוא באתר www.barcom.co.il

